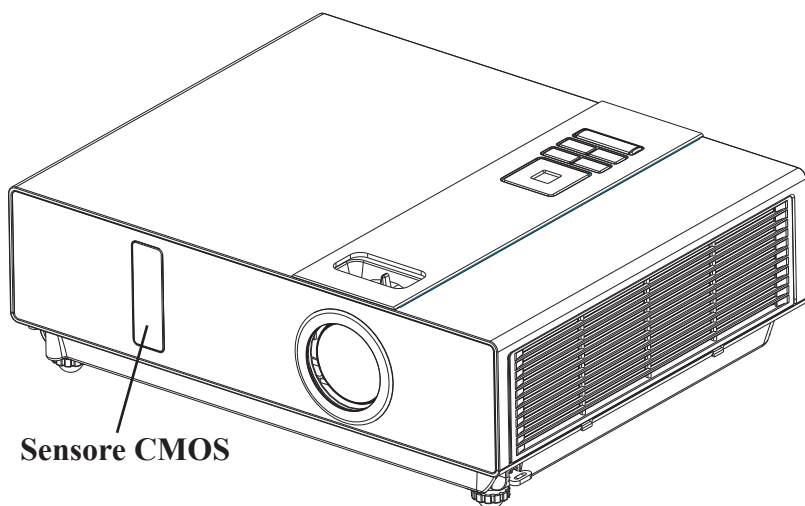


PROIETTORE INTERATTIVO



Contenuti della confezione del proiettore interattivo.....	i
Introduzione agli accessori.....	ii
Introduzione alle funzioni delle icone.....	iv
Guida all'installazione per il sistema operativo Window	1
Guida all'installazione per il sistema operativo Mac.....	9
Risoluzione dei Problemi.....	14

Contenuti della Confezione del Proiettore Interattivo

Controllo degli accessori

Di seguito sono elencati gli accessori del proiettore interattivo. Controllare. Se manca qualsiasi elemento, mettersi in contatto con il rivenditore.

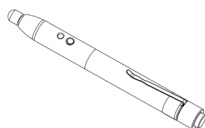
1. Custodia



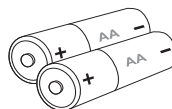
2. Puntatore



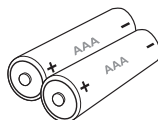
3. Penna ottica



4. Batterie (AA)



5. Batterie (AAA)

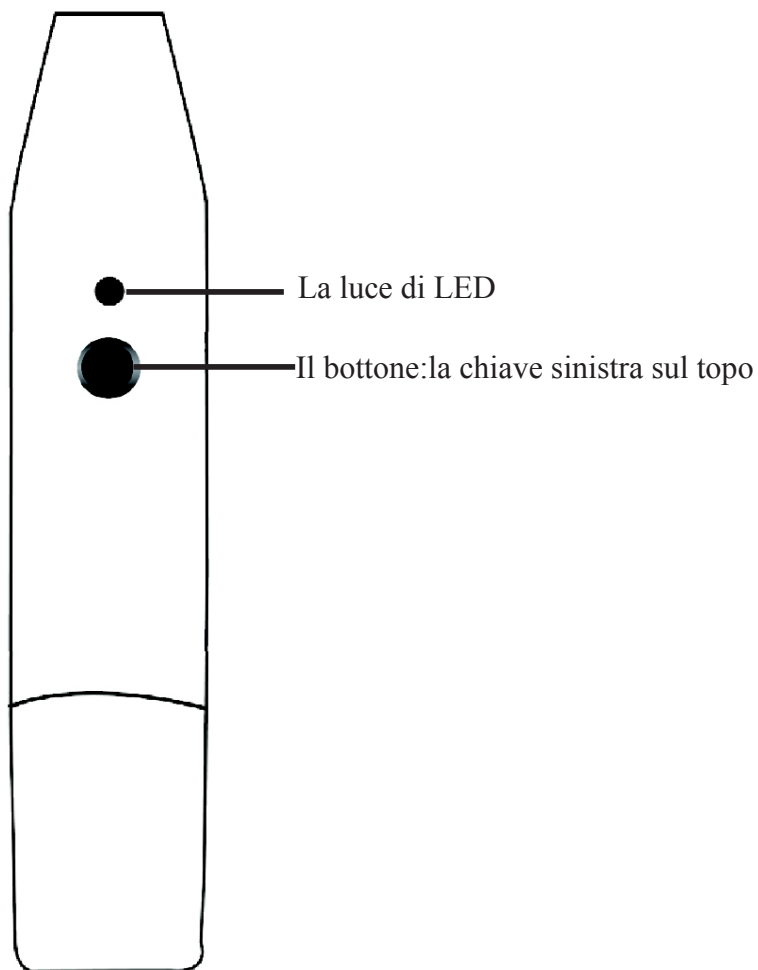


6. Cinghietta



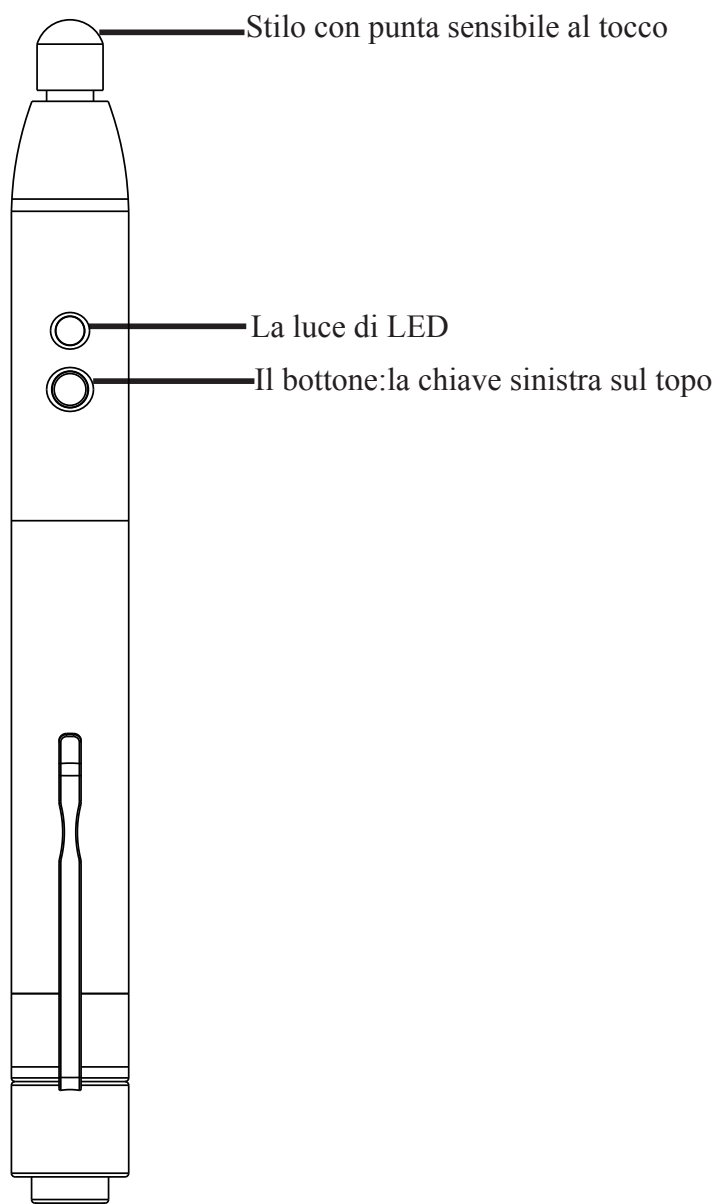
Introduzione agli accessori

Tasti di funzione del "Puntatore"



Introduzione agli accessori

Tasti di funzione della "Penna ottica"



Introduzione alle funzioni delle icone

Barra delle icone

Posizione della barra delle icone

Usare il “Puntatore” o la “Penna ottica” per premere questo tasto per collocare la barra delle icone sulla destra o sulla sinistra dello schermo.

Mouse

Scegliere questo tasto per passare alla funzione di mouse PC.

Penna

Usare il puntatore per disegnare o scrivere.

Gomma da cancellare di penna

Per cancellare i disegni a tratti.

Spessore della penna

Per selezionare lo spessore della penna.

Colore della penna

Per selezionare il colore della penna.

Annulli tutti

Per cancellare in blocco i disegni sullo schermo.

Salvi archivi

Per salvare la pagina corrente in un file del computer.

Ridisegni

Per richiamare il disegno (o la cancellazione) fatto in precedenza.

Schermo la piccola tastiera

Per aprire la tastiera virtuale.



Installazione per Windows OS

1. Requisiti del Sistema

Per assicurare che la funzione interattiva funzioni in modo appropriato, verificare che il computer soddisfi le seguenti condizioni.

Requisiti del Sistema	
OS Necessario	Microsoft Window 2000(SP4)/XP(SP2)/Vista
Tipo del microprocessore	Intel Pentium IV o sopra di
RAM	256 MB o sopra di
Min. Spazio del disco libero	30 MB
	Conducente di CD-ROM & USB 2.0 porto disponibile

2. Installazione del software LightPen

Fase 1: Inserire il disco d'installazione nel lettore CD-ROM o DVD-ROM.

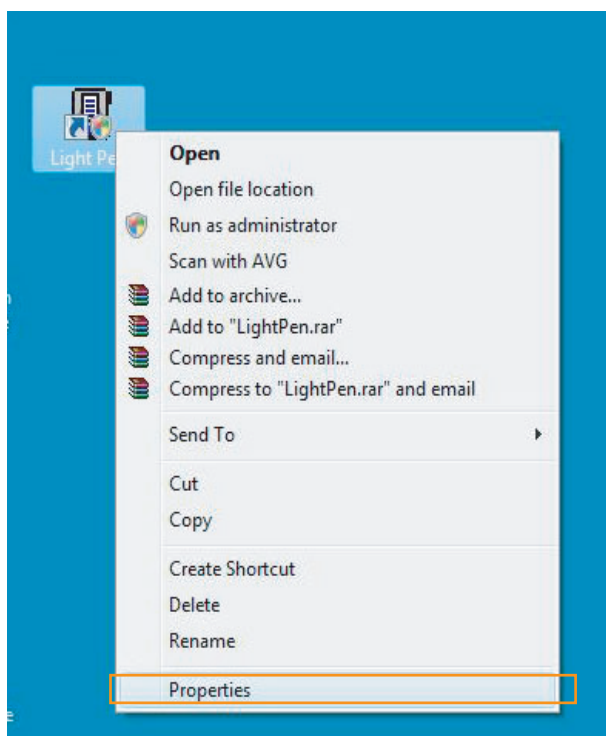
Fase 2: Copiare il file LightPen sul disco rigido.

Installazione per Windows OS

NOTA!

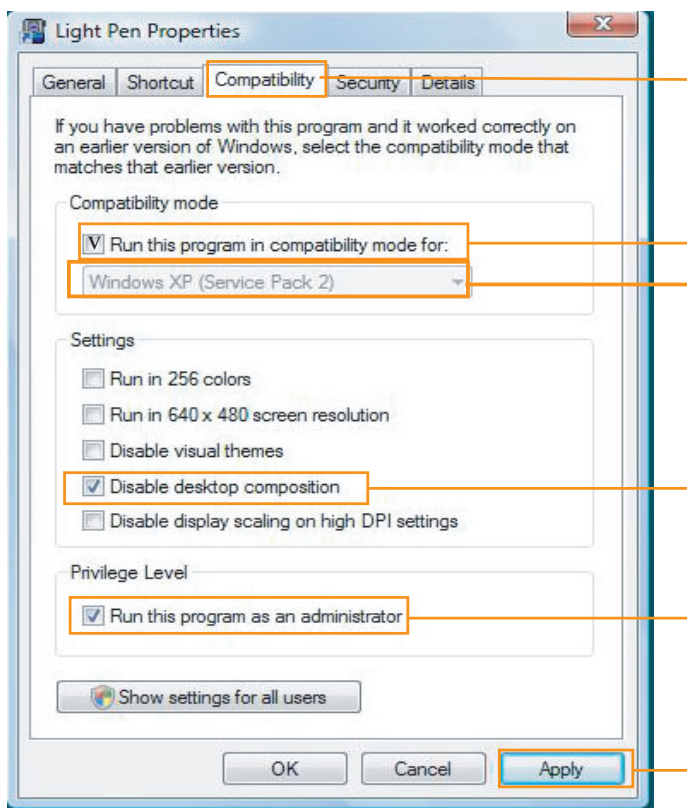
Avviso per l'installazione su sistemi Vista:

- (a) Fare clic col tasto destro del mouse sul file d'esecuzione di LightPen nella cartella "LightPen", poi fare clic su "Properties" (Proprietà).



Installazione per Windows OS

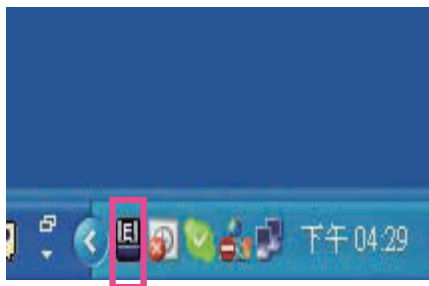
- (b) Selezionare il foglio "Compatibility" (Compatibilità) e selezionare "Disable desktop composition" (Disabilita composizione desktop) / "Run this program as an administrator" (Esegui programma come amministratore). Poi selezionare "Apply" (Applica).



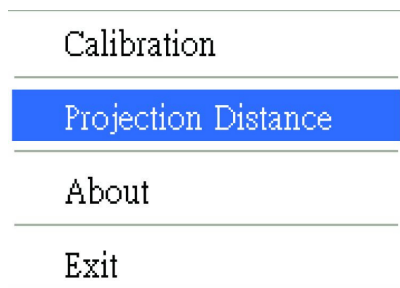
Installazione per Windows OS

3. Selezionare la distanza

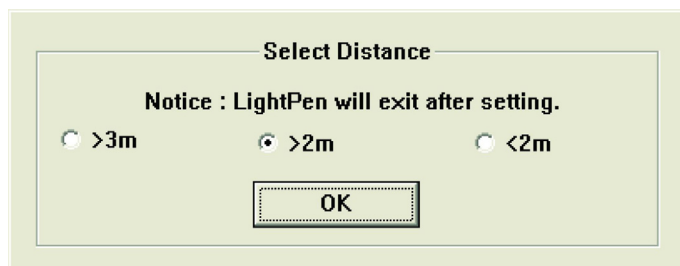
Fase 1: Fare clic col tasto destro del mouse su "LightPen" nella barra del menu.



Fase 2: Fare clic col tasto destro del mouse per impostare la distanza di proiezione.



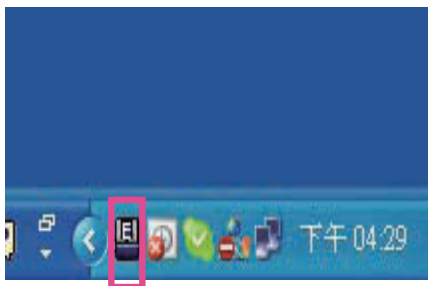
Fase 3: Fare clic col tasto destro del mouse su Projection Distance (Distanza di proiezione).(>3m,>2m,<2m).



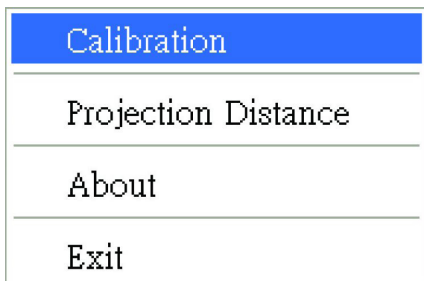
Installazione per Windows OS

4. Calibratura

Fase 1: Fare clic "LightPen".



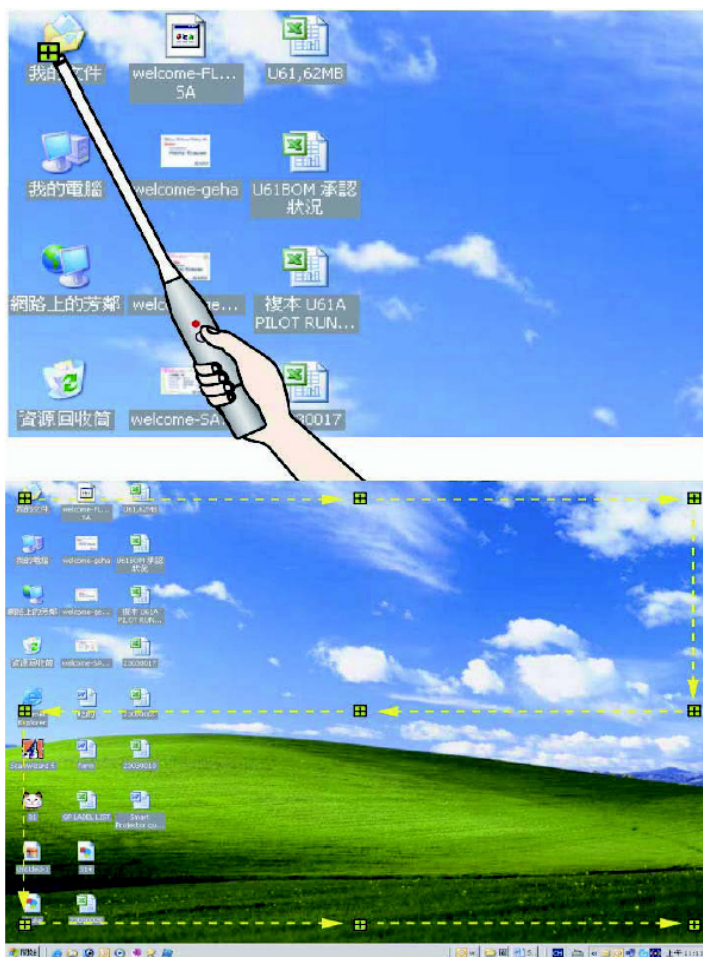
Fase 2: Selezionare "LightPen" nell'area di notifica, poi fare clic col tasto destro del mouse e selezionare "Calibration" (Calibratura).



Installazione per Windows OS

4. Calibratura

Fase 3: Premere il tasto del "Puntatore" o della "Penna ottica" (in base alle dimensioni dello schermo) e puntare al "centro dei bersagli a croce di colore verde" partendo – in ordine – dall'alto a sinistra dello schermo finendo in basso a destra dello schermo. C'è un totale di nove bersagli. Quando non ci sono più bersagli verdi sullo schermo significa che la procedura di calibratura è completata. Per garantire un posizionamento accurato, tenere l'angolazione del "Puntatore" o della "Penna ottica" il più costante possibile durante la calibratura.



Installazione per Windows OS

5. Modo D'uso

Come si usa la funzione "Tasto destro del mouse"?

→Puntare sul margine superiore o inferiore, leggermente al di fuori dell'immagine proiettata, poi premere in tasto del "Puntatore" o della "Penna ottica".



Installazione per Mac OS

1. Requisiti del Sistema

Per assicurare che la funzione interattiva funzioni in modo appropriato, verificare che il computer soddisfi le seguenti condizioni.

Requisiti del Sistema	
OS Necessario	Mac OS X v10.4.11- v10.5 o sopra di
Tipo del microprocessore	Processore Intel o Power PC
RAM	512 MB RAM o sopra di
Disco rigido	Almeno 10 MB di spazio libero su disco
Dispositivo multimediale	CD-ROM o DVD-ROM almeno 4x
	Almeno USB 2.0

2. Installazione del software LightPen

Fase 1: Inserire il disco d'installazione nel lettore CD-ROM o DVD-ROM.

Fase 2: Copia file esecutivo di LightPen sul disco rigido.

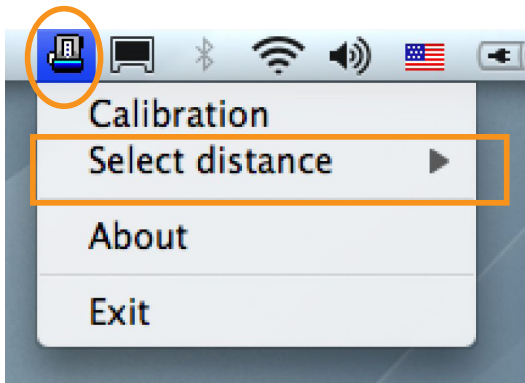
Installazione per Mac OS

3. Select Distance

Fase 1: Selezione "LightPen" dalla barra del menu.

Fase 2: Fare clic per la distanza di proiezione.

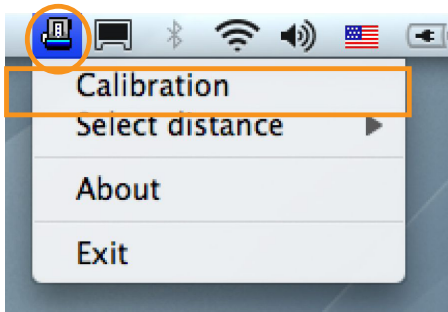
Fase 3: Scegliere la distanza di proiezione dal menu a comparsa (>3m,>2m,<2m).



Installazione per Mac OS

4. Calibratura

Fase 1: Selezionare "LightPen" dalla barra del menu e fare clic per eseguire la calibratura.



Fase 2: Premere il tasto del "Puntatore" o della "Penna ottica" (in base alle dimensioni dello schermo) e puntare al “centro dei bersagli a croce di colore verde” partendo – in ordine – dall’alto a sinistra dello schermo finendo in basso a destra dello schermo. C'è un totale di nove bersagli. Quando non ci sono più bersagli verdi sullo schermo significa che la procedura di calibratura è completata. Per garantire un posizionamento accurato, tenere l'angolazione del "Puntatore" o della "Penna ottica" il più costante possibile durante la calibratura.



Installazione per Mac OS

5. Modo D'uso

C'è un altro modo rapido per cambiare la posizione della barra delle icone o per nascondere la.

Puntare sul margine sinistro o destro, leggermente al di fuori dell'immagine proiettata, poi premere in tasto del "Puntatore" o della "Penna ottica".



Risoluzione dei Problemi

1. Q: Perché non si riesce ad eseguire il programma LightPen?

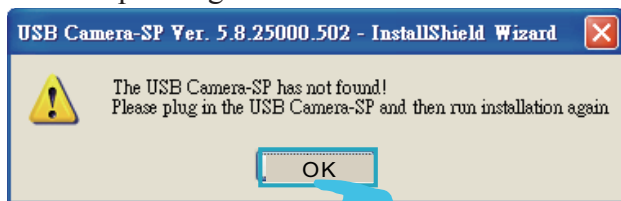
A: Potrebbe essere necessario accedere come “amministratore” per installare i programmi sul computer. Rivolgersi ai tecnici IT per l’assistenza con questo problema.

2. Q: Perché appare il messaggio “No LightPen found” (LightPen non è stato trovato)?

A: I motivi possono essere:

(1) Il cavo USB non è ben collegato al computer o al proiettore. Verificare ed accertarsi che il cavo sia ben collegato al computer e al proiettore.

(1-1) Se è visualizzata l’ immagine che segue, collegare il cavo USB e poi eseguire di nuovo l’installazione.

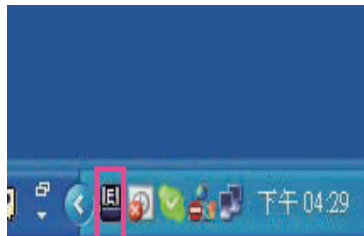


(1-2) Sistema operativo Windows: se appare la seguente immagine (A), significa che il cavo USB non è collegato oppure che la porta USB non funziona. Se l’ icona appare come (B), significa che si può usare il programma LightPen.

(A)



(B)



Risoluzione dei Problemi

Sistema operativo MAC: se appare la seguente immagine (C), significa che il cavo USB non è collegato oppure che la porta USB non funziona. Se l'icona appare come (D), significa che si può usare il programma LightPen.

(C)



(D)



* Alcuni programmi Antivirus disabilitano la porta USB.
Assicurarsi che la porta USB non sia disabilitata.

- (2) L'installazione del driver LightPen non è completa. Rimuovere il driver LightPen ed installarlo di nuovo.
- (3) La lunghezza del cavo di USB troppo lunga. Il cavo di USB dovrebbe essere più corto che 1.5M. Se è necessario un cavo più lungo, acquistare una prolunga USB atta allo scopo presso il proprio rivenditore di fiducia.
- (4) USB porto sul computer malfunzionamento. Per favore controlli se il porto di USB sta funzionando. Se non, per favore consulti con ingegnere di I/T.

Alcuni notebook disabilitano la porta USB quando la batteria è scarica. Usare il più possibile il cavo d' alimentazione CA. Alcuni notebook non forniscono i 500mA standard alla porta USB oppure il convertitore USB non funziona in modo appropriato. In questo caso, usare il nostro cavo USB standard.

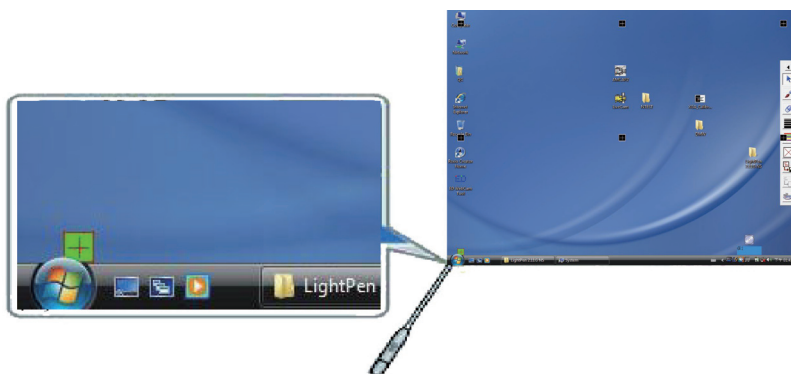
3. Q: Perché non si può eseguire la calibratura sui bersagli di colore verde?

A: (1) Verificare se il "Puntatore" o la "Penna ottica" funziona:

- (1-1) Verificare che la batteria del "Puntatore" o della "Penna ottica" non sia scarica, oppure che il cappuccio dello scomparto batterie non sia svitato.

Risoluzione dei Problemi

- (1-2) Quando si usa il "Puntatore" o la "Penna ottica", evitare di bloccare il sensore del "Puntatore", della "Penna ottica" e CMOS sulla parte frontale del proiettore. Se il sensore non riesce a rilevare il segnale inviato dal "Puntatore" o dalla "Penna ottica", il "Puntatore" o la "Penna ottica" non funzionerà bene.
- (2) La luce d'ambiente potrebbe essere troppo forte. Evitare la luce diretta sull'immagine proiettata o sul sensore CMOS.
- La luce forte circostante di solito causata dal seguente:
- (2-1) La luce del sole arriva in modo diretto sullo schermo.
- (2-2) C'è una sorgente luminosa in funzione vicino al sensore.
- (3) Sistema Window Vista: uno dei bersagli di colore verde potrebbe essere nascosto dal tasto "Start" del computer/notebook. Puntare sulla posizione come mostrato per la calibratura.



4. Q: Perché il cursore non è sulla posizione su cui il "Puntatore" o la "Penna ottica" è puntata?

A: Le possibili ragioni per questo sono:

- (1) Il sistema non è ben calibrato. Provare a puntare al centro delle croci di colore verde mentre si esegue la calibratura..
- (2) La posizione del proiettore, schermo o taglia della proiezione cambiata.
- (3) La soluzione dell'immagine stata cambiata
Corra di nuovo la procedura di calibratura risolverà il problema.

Risoluzione dei Problemi

5. Q: Perché il cursore sta saltando?

A: Questo causato da interferenza forte di luce circostante. Tenti di evitare direttamente interferenza forte di luce circostante e soprattutto la luce forte del sole proiezione sullo schermo direttamente. (Fare riferimento alla Domanda 3.)

6. Q: Perché la penna di luce non sta funzionando dopo il computer si svegli da riserva?

A: In alcuni casi, se il computer va in standby, il computer chiude anche la porta USB. In questo caso, riattivare il computer, scollegare il cavo USB e poi collegarlo di nuovo. (Fare riferimento alla Domanda 2.)

Nota:

Usare sempre batterie alcaline per il "puntatore" e la "penna ottica".